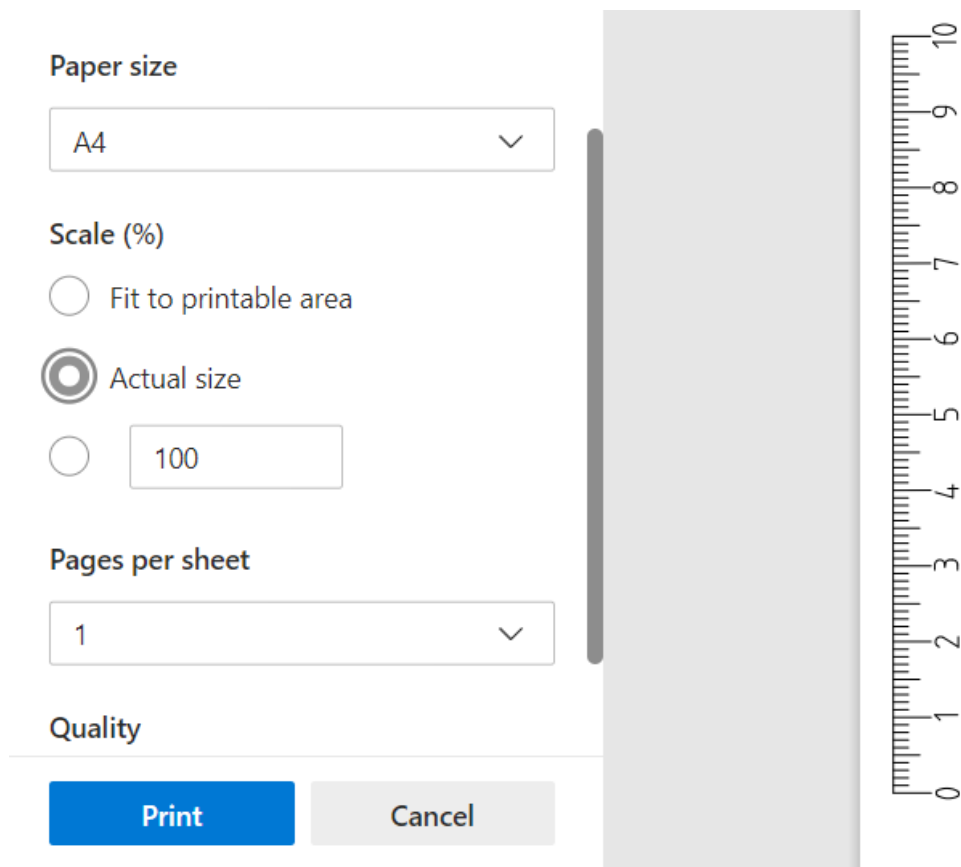


## Друк викрійки

Використовуйте програму Adobe Acrobat Reader або Microsoft Edge.

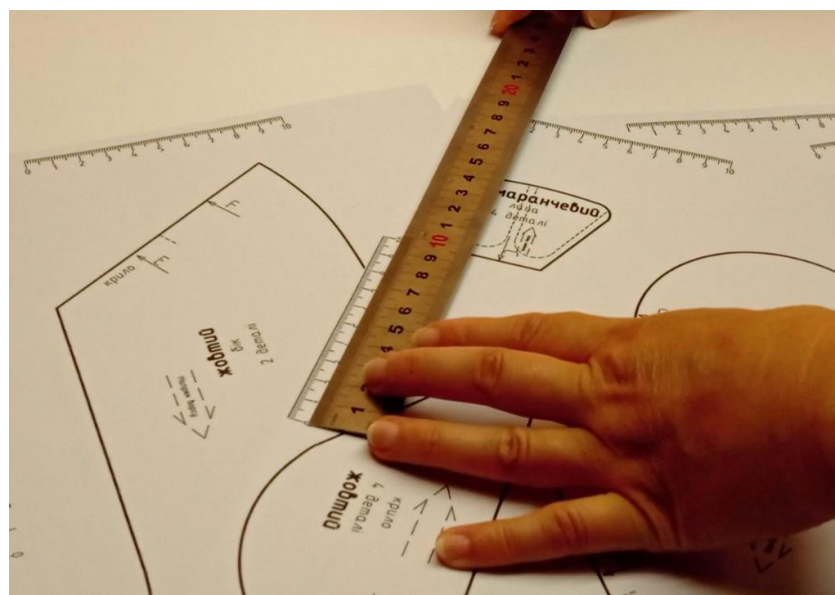
Відкрийте файл у форматі A4 у програмі.

У налаштуваннях друку поставте галочку “Реальний розмір”.



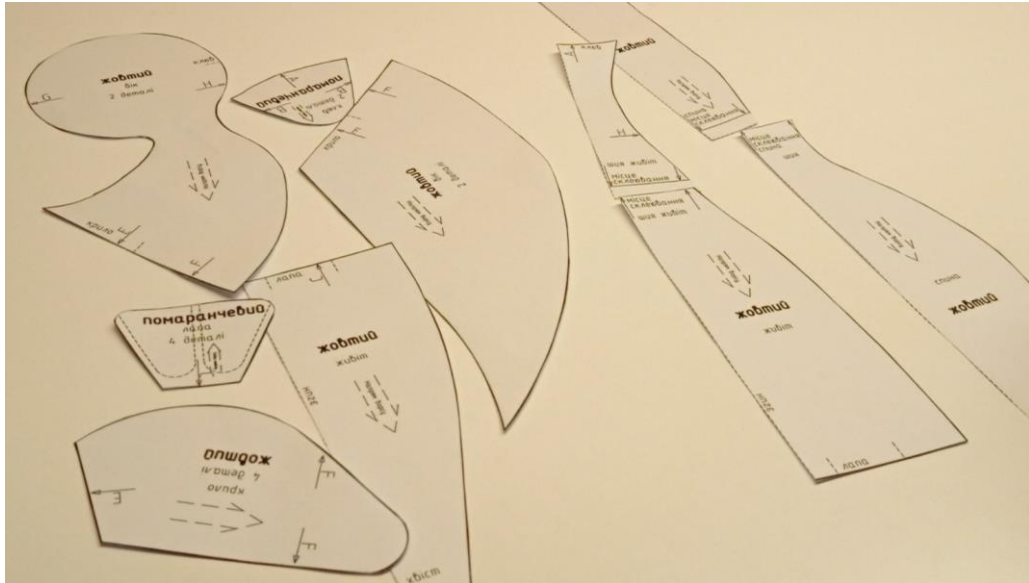
Якщо у вас Macintosh, система може повідомити про вихід фрагмента малюнка за область друку. При цьому будуть запропоновані два варіанти дії: “Зменшити” або “Обрізати”. Виберіть опцію «Обрізати», тоді масштаб залишиться 100%.

Роздрукуйте пробну сторінку, виміряйте зображення лінійки на двох сторонах сторінки. Якщо принтер налаштовано правильно, розміри реальної лінійки співпадатимуть з розмірами надрукованих лінійок.



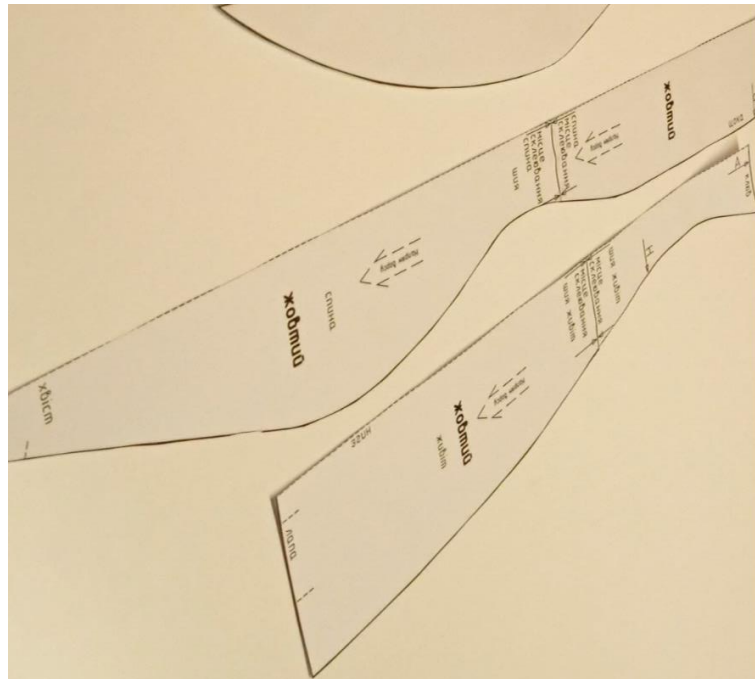
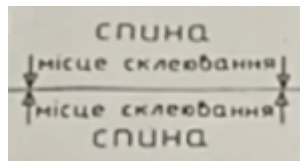
## Розкрій виробу

Виріжте деталі викрійки по товстим суцільним лініям.



Пунктирні лінії позначають місце розташування дрібних деталей. Ці лінії не вирізають, їх просто намічають, щоб потім легше було знайти місце кріплення очей, лап і т.п. Пунктирні лінії коло яких написано «згин» - це середина симетричної вздовж цієї лінії деталі.

Склейте між собою деталі, на яких позначено «місце склеювання». Якщо ви роздрукували викрійку формату А2, то нічого склеювати не доведеться.



**УВАГА:** викрійки не містять припусків на шви. Надруковані лінії викрійки є лініями шва, і ви повинні додати припуски до кожного шва по всій його довжині при розкроюванні тканини.

Ширина припусків від 0,5 см до 1 см, залежить від того, як тканина осипається на зрізах. Чим легше осипається, тим припуск більше.

Якщо тканина з ворсом, треба звернути увагу на лінії, що позначають напрям ворсу на викрійках.

Проведіть рукою по тканині з ворсом вздовж кромки в одну сторону та в протилежну. Напрямок, у якому ворсинки лягають плоско, є напрямком ворсу. В іншому напрямку ворсинки піднімаються. Напрямок ворсу на викрійках позначено стрілками.



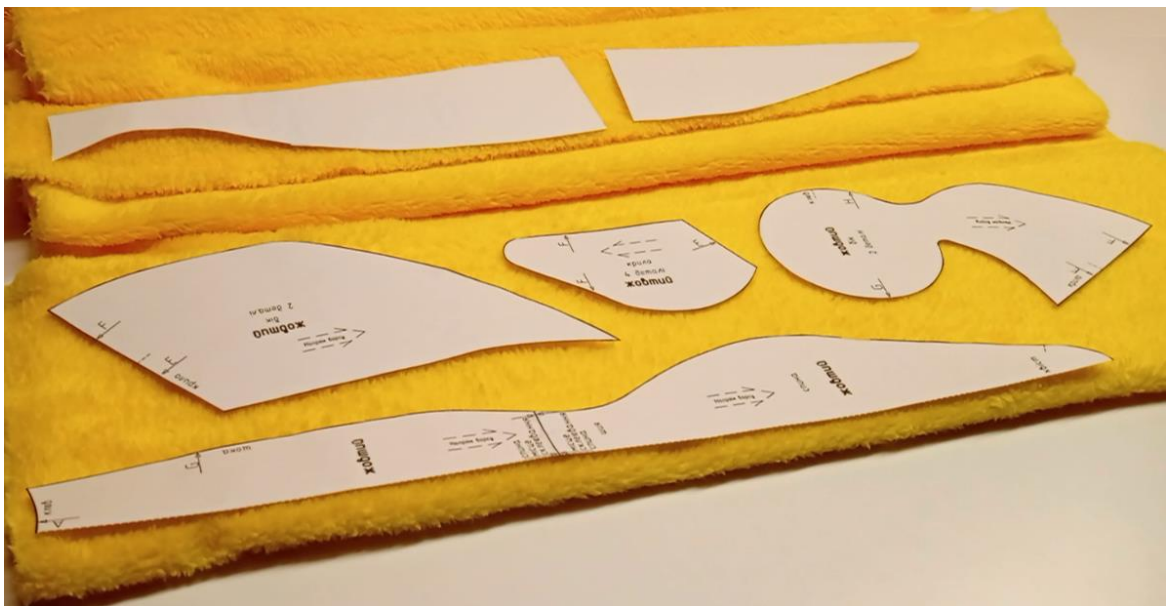
Напрямок ворсу на викрійках повинен співпадати з напрямком ворсу на тканині.

Тканину для розкроювання можна розкласти «у згин» та «у розгортку».

#### **У згин:**

Тканину складають удвоє лицьовими боками всередину по довжині.

При цьому способі парні деталі одразу вирізаються по дві. Поодинокі деталі, якщо вони симетричні, на викрійці представлені як половина деталі, розрізана по пунктирній лінії вздовж вісі симетрії. Такі деталі (спинка та живіт) треба розташувати на тканині лінією «згин» до згину тканини – тоді при вирізанні отримаєте одну деталь.

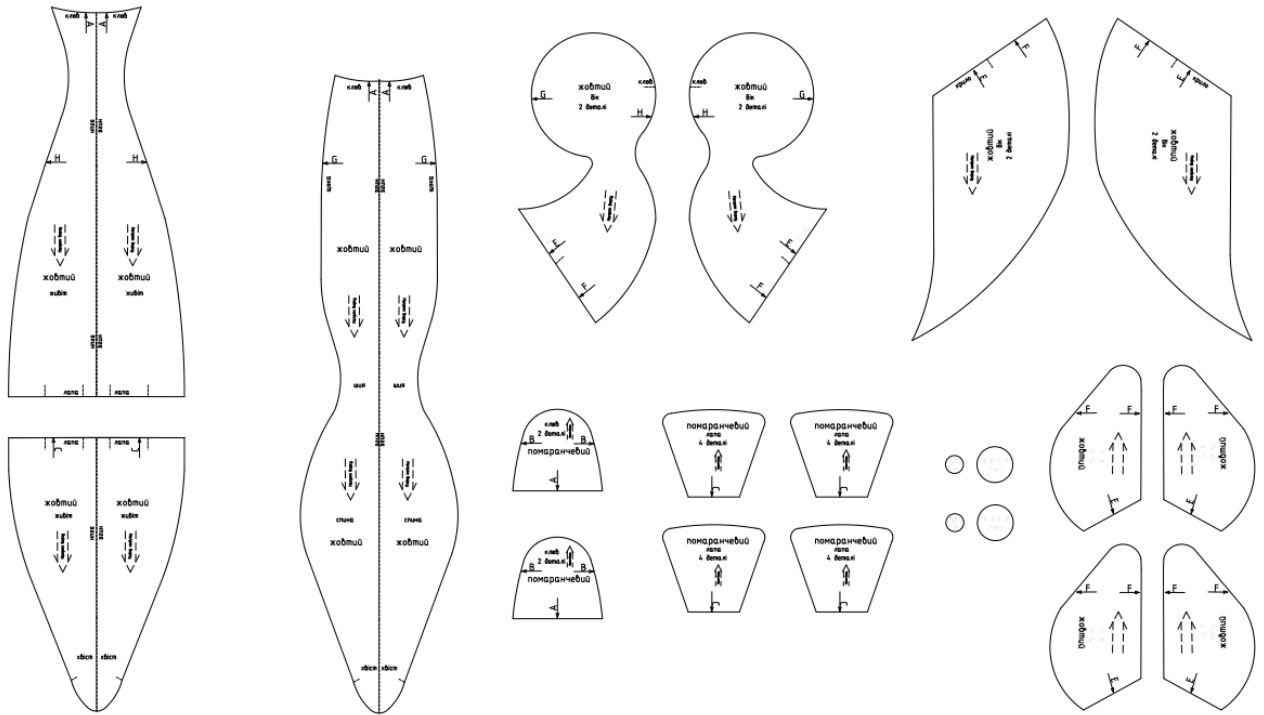


На фото тканину загнули з двох сторін, щоб розташувати згином до згину тканини спинку з однієї сторони а животик з другої.

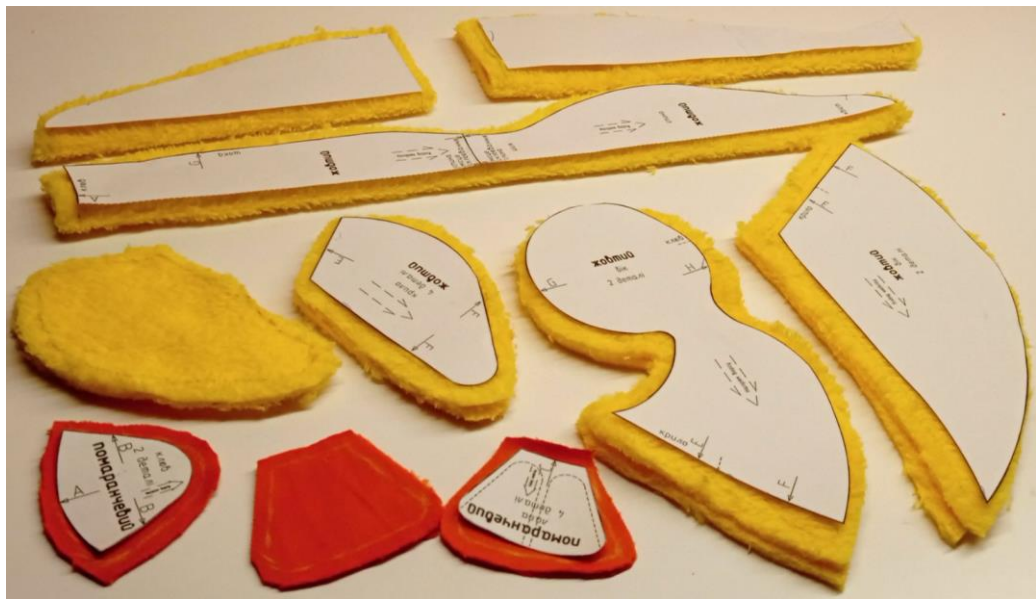
#### **У розгортку:**

Тканину розкладають на столі по всій ширині. При цьому способі всі деталі вирізаються по одній і парні деталі доведеться обводити на тканині та вирізати двічі. Важливо не забути перед намічанням другої деталі перевернути викрійку, щоб отримати парні деталі у дзеркальному відображенні одна до одної. Поодинокі деталі, що на викрійці представлені як половина деталі – обводяться на тканині двічі, симетрично до лінії згину. Розкладають викрійки на тканину з виворітного боку.

Загальний вигляд деталей в розгортку:



Готові деталі на тканині:



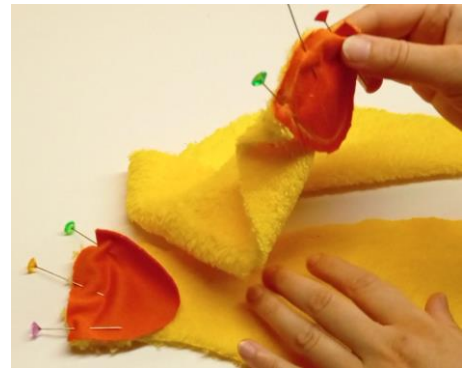
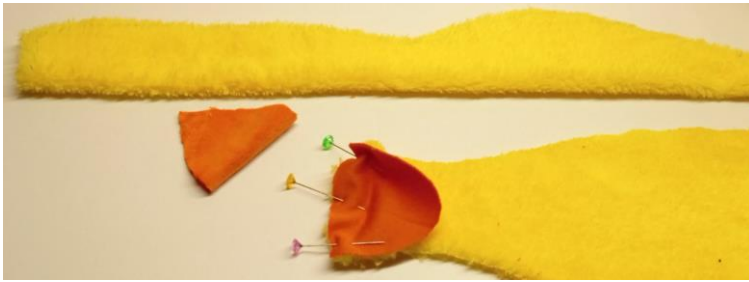
Пошив виробу

Шов «А»:





З'єднайте одну деталь клюва зі спинкою, другу з животиком:



Шов «В»:

З'єднайте деталі клюва між собою:

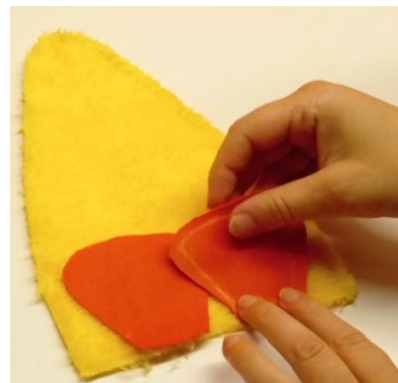
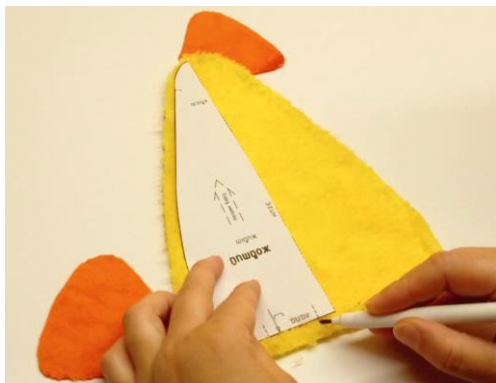


Виверніть клюв:



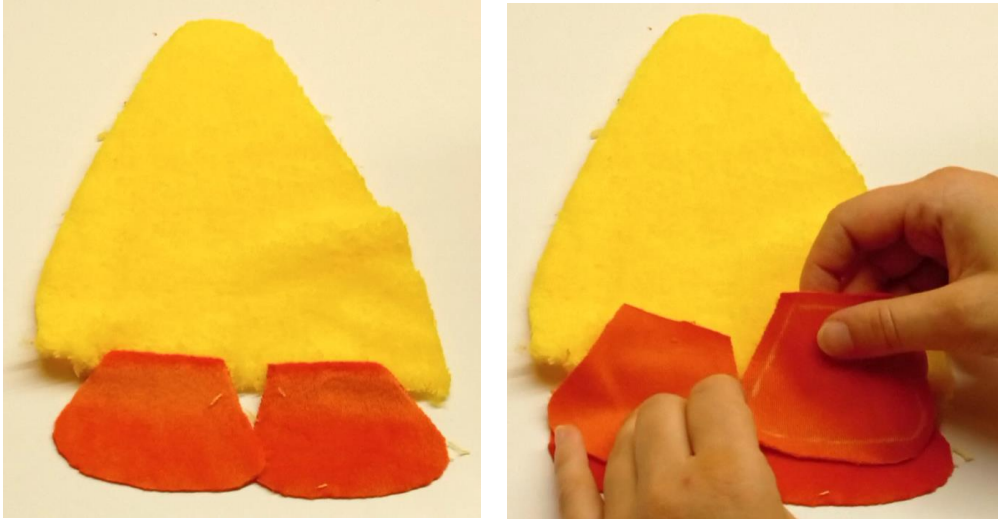
Шов «С»:

З'єднайте лапки з нижньою частиною животика. Намітьте положення лапок, зрівнявши з викрійкою. Складіть деталі лицьовими сторонами всередину. Сколіть булавками, або зметайте. З'єднайте деталі машинним швом.



Шов «D»:

З'єднайте пришиті до животика лапки з іншими лапками:



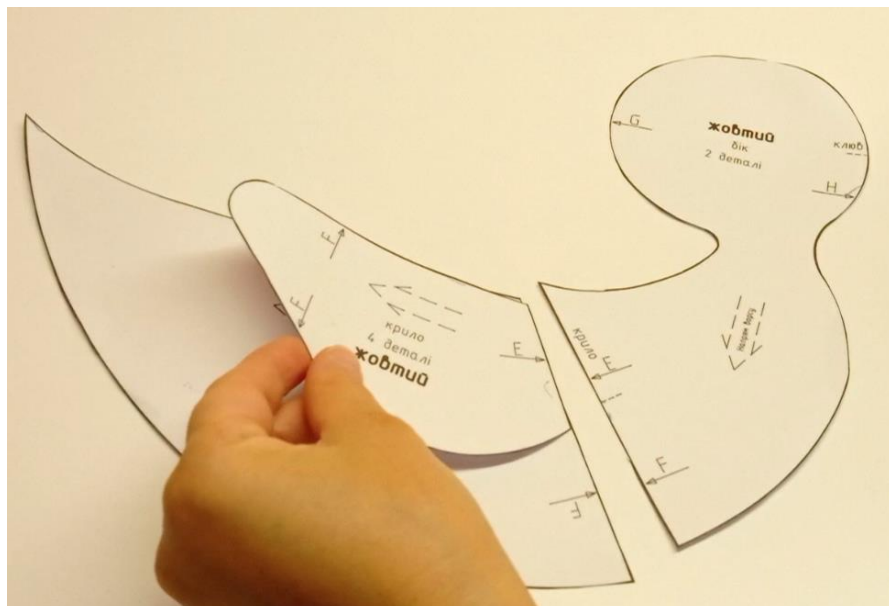
Складіть деталі лицьовими сторонами всередину. Сколіть булавками, або зметайте. З'єднайте деталі машинним швом.

Виверніть лапки:

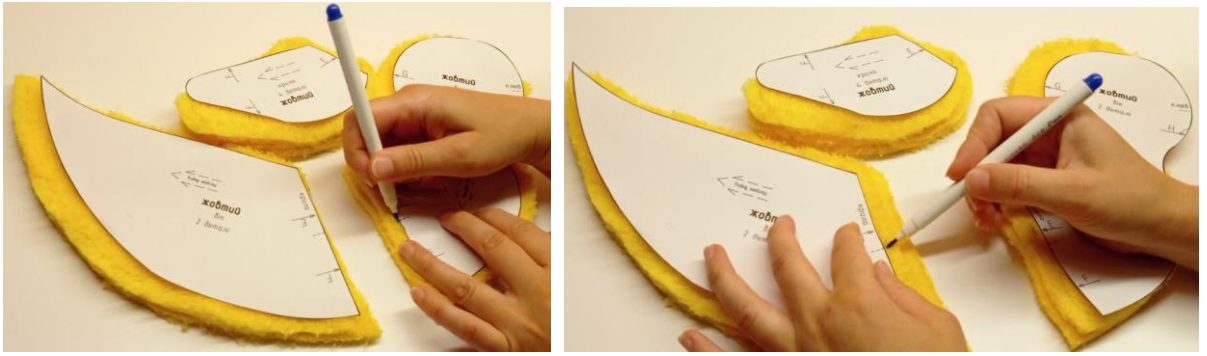


Шов «Е»:

З'єднайте крила з боками:



Намітьте положення крил, зрівнявшись з викрійкою.

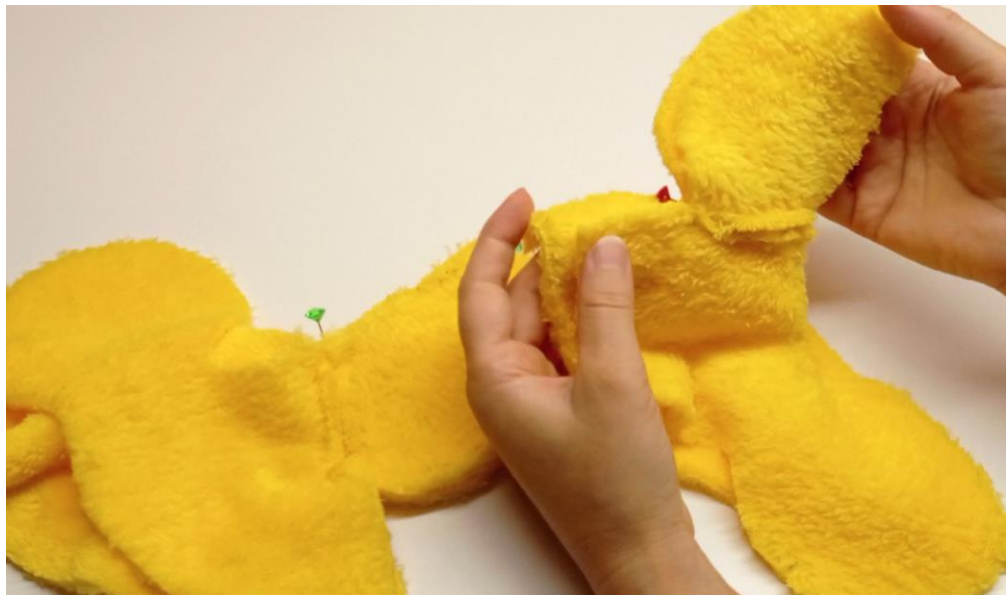
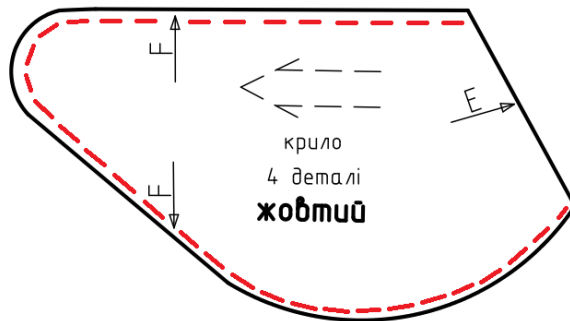


Складіть деталі лицьовими сторонами всередину. Сколіть булавками, або зметайте. З'єднайте деталі машинним швом.



Шов «F»:

Складіть крила лицьовими сторонами всередину. Сколіть булавками, або зметайте. З'єднайте деталі машинним швом.

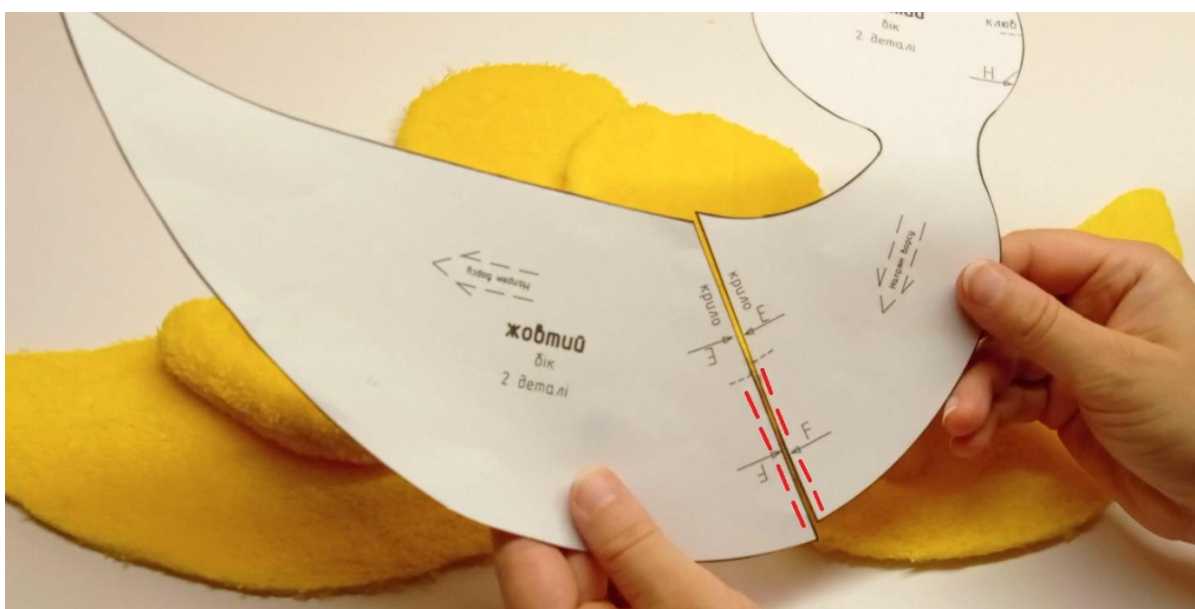




Виверніть крила:



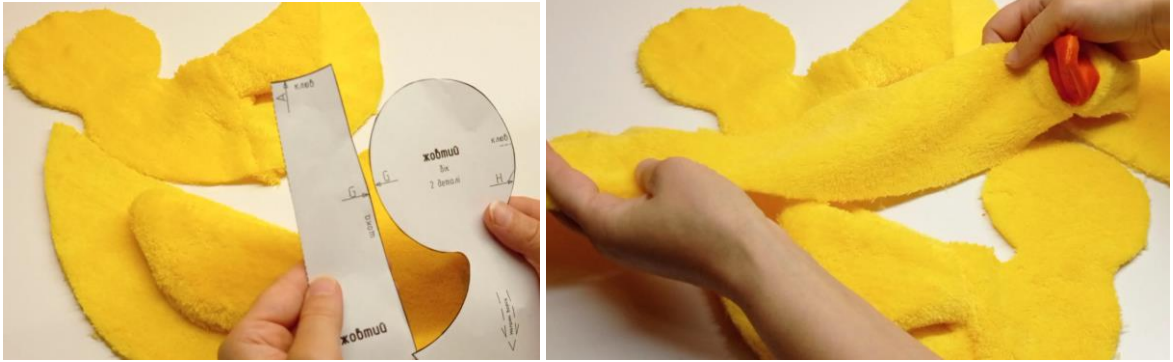
З'єднайте частини животика, що залишилися вільними:





Шов «G»:

З'єднайте бока зі спинкою:



Намітьте положення клюва на бічних деталях, звірившись з викрійкою.

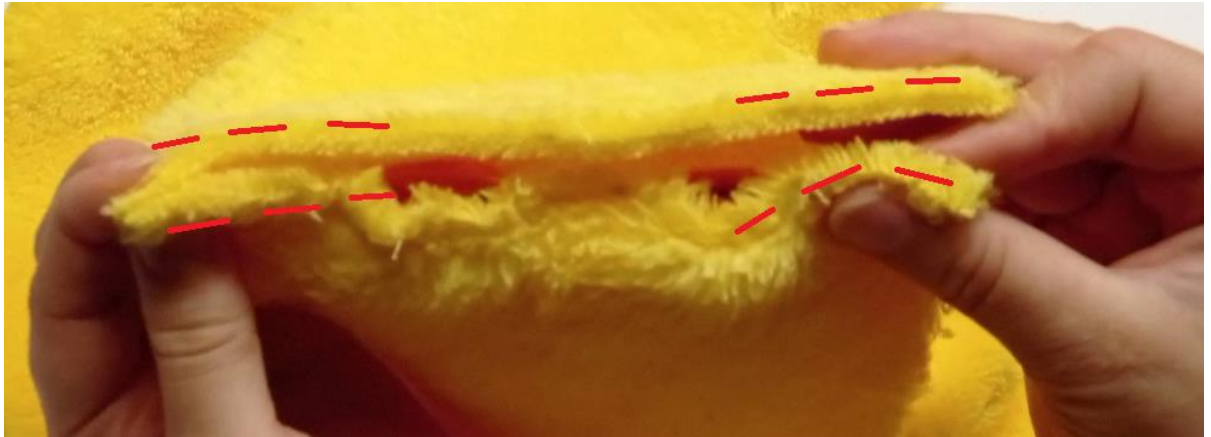


Складіть деталі лицьовими сторонами всередину. Сколіть булавками, або зметайте. З'єднайте деталі машинним швом.





З'єднайте частини животики між собою, залишивши непрошитим місце між лапками:



У залишений непрошитим отвір пізніше просовується наповнювач для набивання іграшки.

Шов «Н»:

З'єднайте бока з животином:





Виверніть виріб та наповніть наповнювачем. В першу чергу наповнійте кінчики лапок, клюва та крил.



Зашийте отвір непомітним ручним швом.

За бажанням крила можна притиснути ближче до боків і пришити непомітним ручним швом.



Очі:

Очі можна приклеїти/пришити готові, а можна виготовити їх самостійно. Для цього вікрійка містить деталі «око біле» та «око чорне».

Обметайте края деталей «око чорне» швом «уперед голку», трохи стягніть та просуньте усередину овал вирізаний з картону чи іншого щільного матеріалу по формі деталі «око чорне».



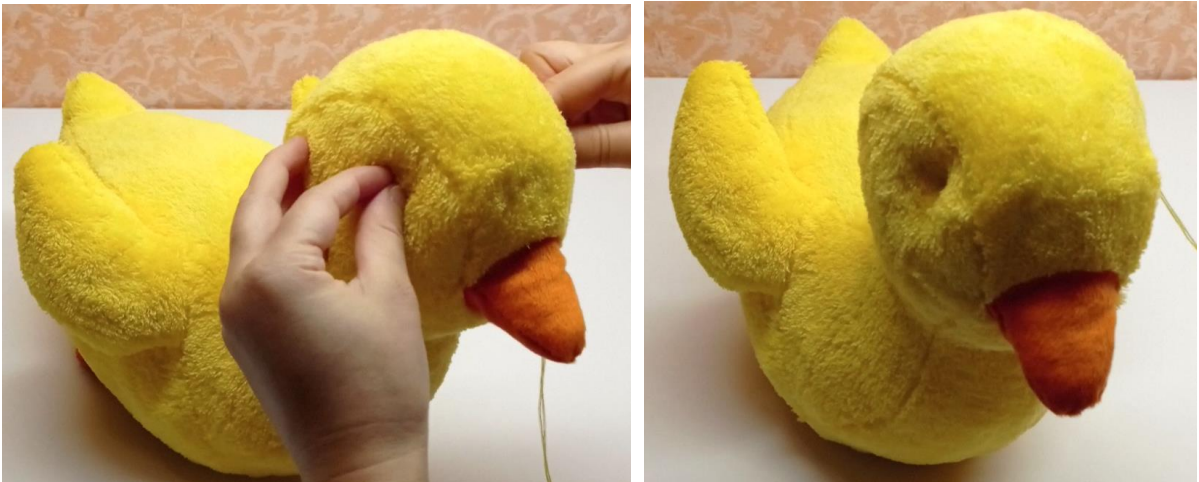
Пришийте готові чорні овали до деталей «око біле».



Обметайте края деталей «око біле» швом «уперед голку», трохи стягніть та просуньте усередину кружечок вирізаний з картону чи іншого щільного матеріалу по формі деталі «око біле». Стягніть сильніше та закріпіть края деталей з виворотної сторони.



Перед пришиванням очей, краще прошити довгою голкою місця де будуть очі та стягнути їх міцною ниткою ближче одне до одного. Тоді утворяться ямки – орбіти для очей.



Можна сформувати ніздрі так само, як орбіти для очей:



Пришийте очі.



Можна притиснути ближче до животика лапки і пришити непомітним ручним швом.

