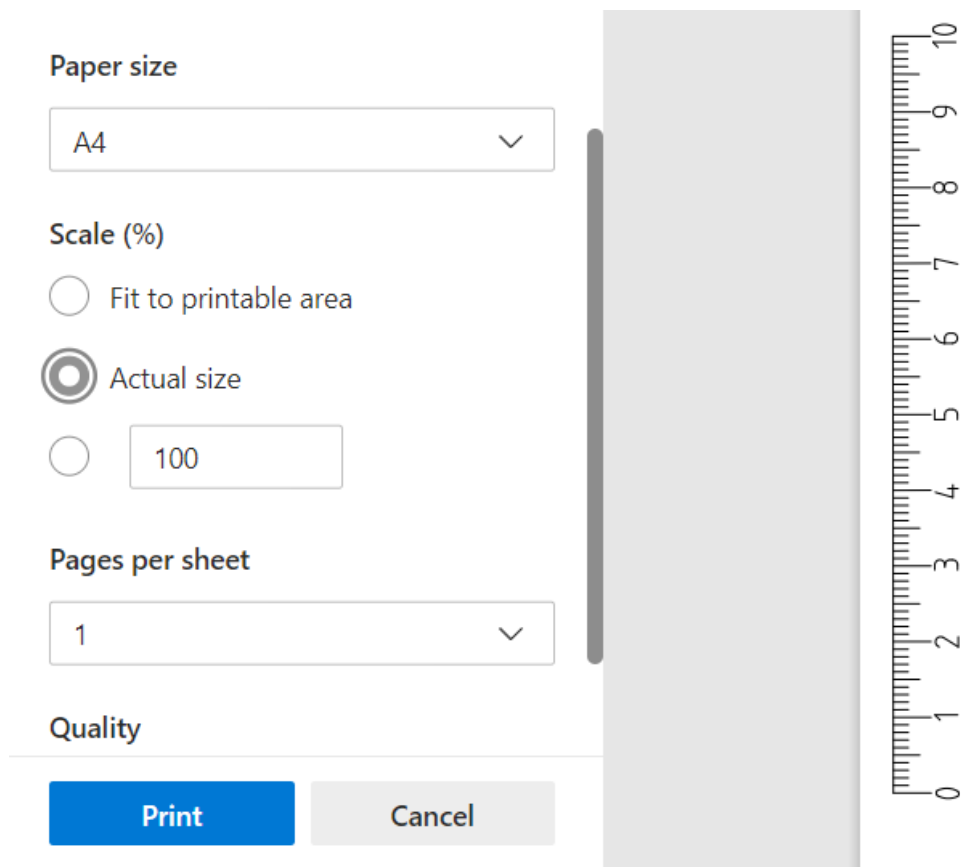


Друк викрійки

Використовуйте програму Adobe Acrobat Reader або Microsoft Edge.

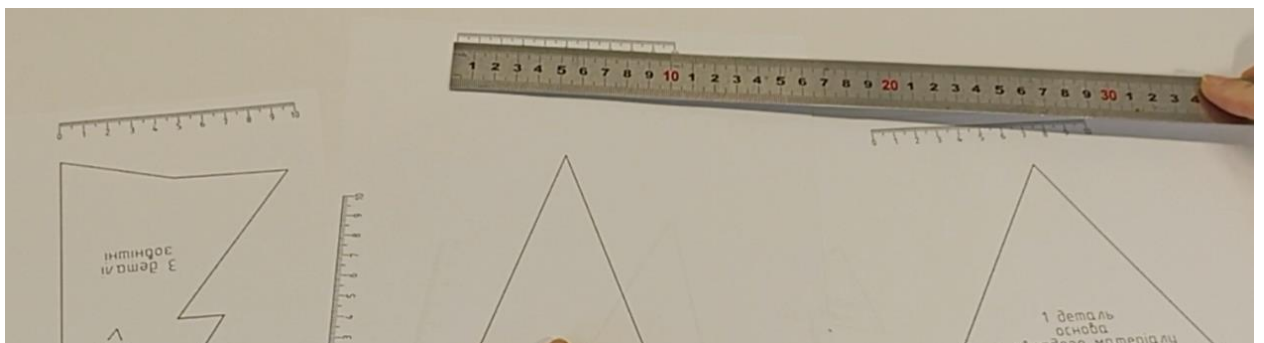
Відкрийте файл у форматі А4 у програмі.

У налаштуваннях друку поставте галочку “Реальний розмір”.



Якщо у вас Macintosh, система може повідомити про вихід фрагмента малюнка за область друку. При цьому будуть запропоновані два варіанти дії: “Зменшити” або “Обрізати”. Виберіть опцію «Обрізати», тоді масштаб залишиться 100%.

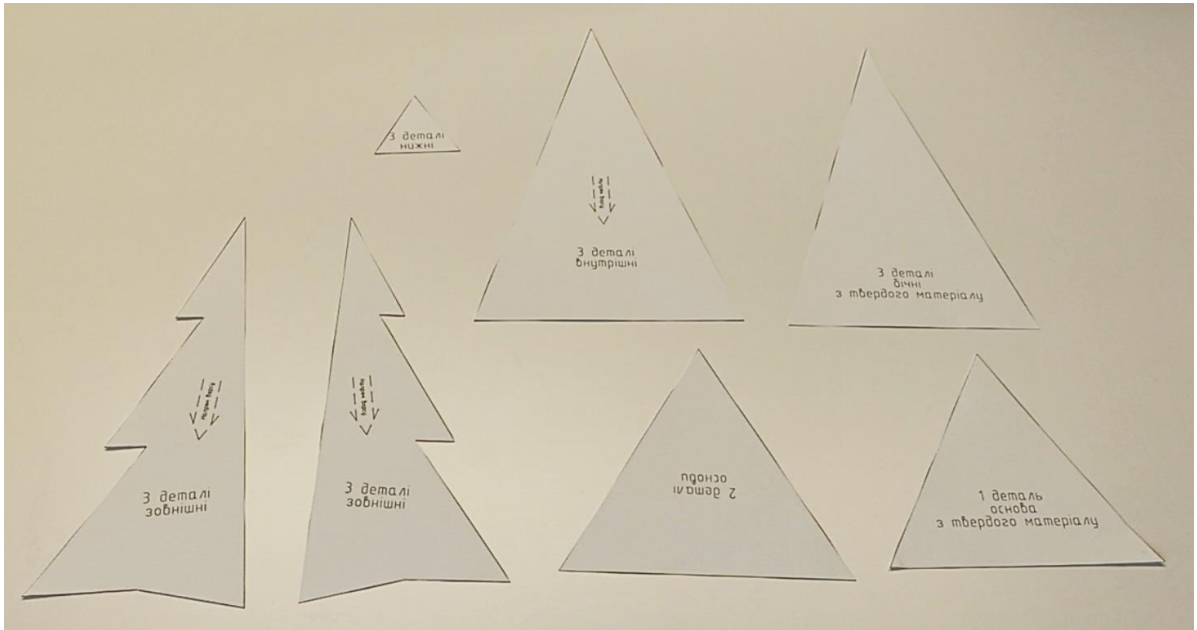
Роздрукуйте пробну сторінку, виміряйте зображення лінійки на двох сторонах сторінки. Якщо принтер налаштовано правильно, розміри реальної лінійки співпадатимуть з розмірами надрукованих лінійок.



Виріжте деталі викрійки.

УВАГА: викрійки не містять припусків на шви. Надруковані лінії викрійки є лініями шва, і ви повинні додати припуски до кожного шва по всій його довжині при розкроюванні тканини.

Ширина припусків від 0,5 см до 1 см, залежить від того, як тканина осипається на зрізах. Чим легше осипається, тим припуск більше.



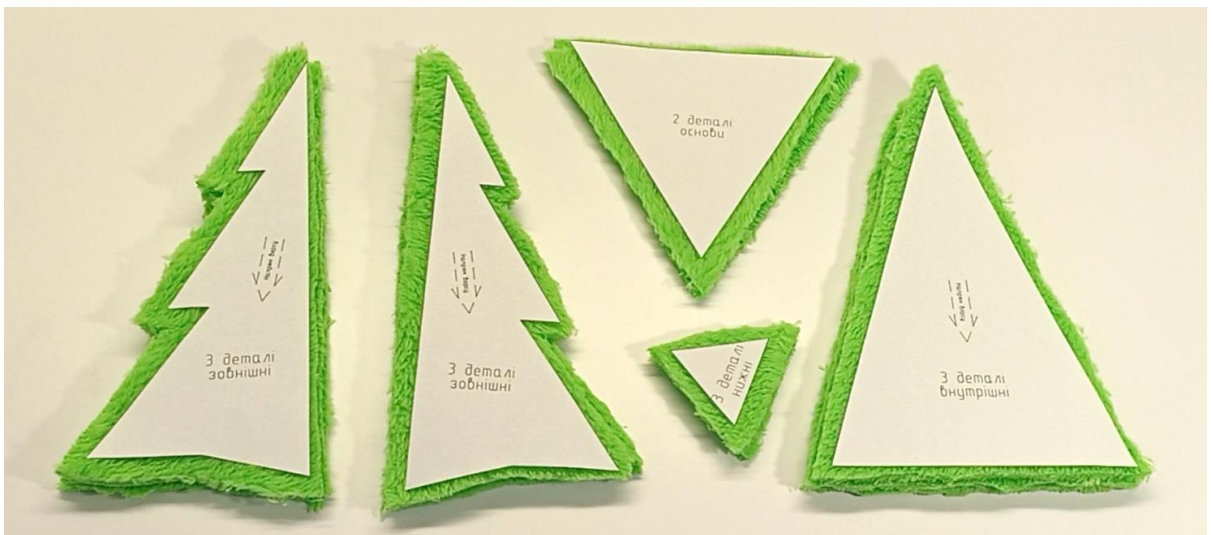
Якщо тканина з ворсом, треба звернути увагу на лінії, що позначають напрям ворсу на викрійках.

Проведіть рукою по тканині з ворсом вздовж кромки в одну сторону та в протилежну. Напрямок, у якому ворсинки лягають плоско, є напрямком ворсу. В іншому напрямку ворсинки піднімаються. Напрямок ворсу на викрійках позначено стрілками.

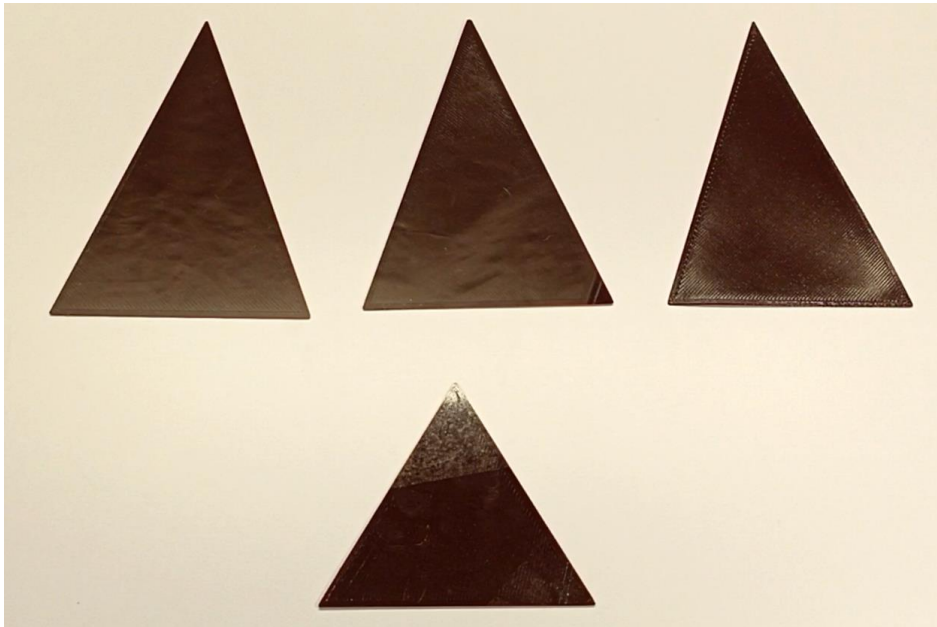


Напрямок ворсу на викрійках повинен співпадати з напрямком ворсу на тканині.

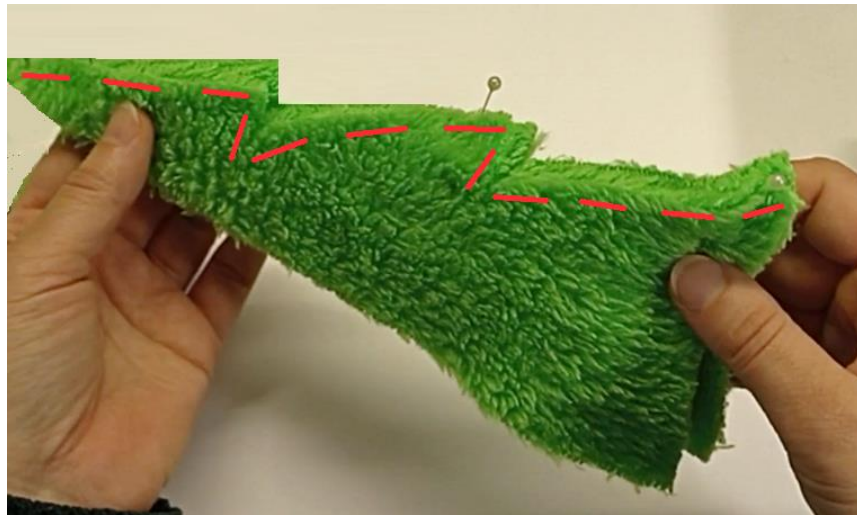
Готові деталі на тканині:



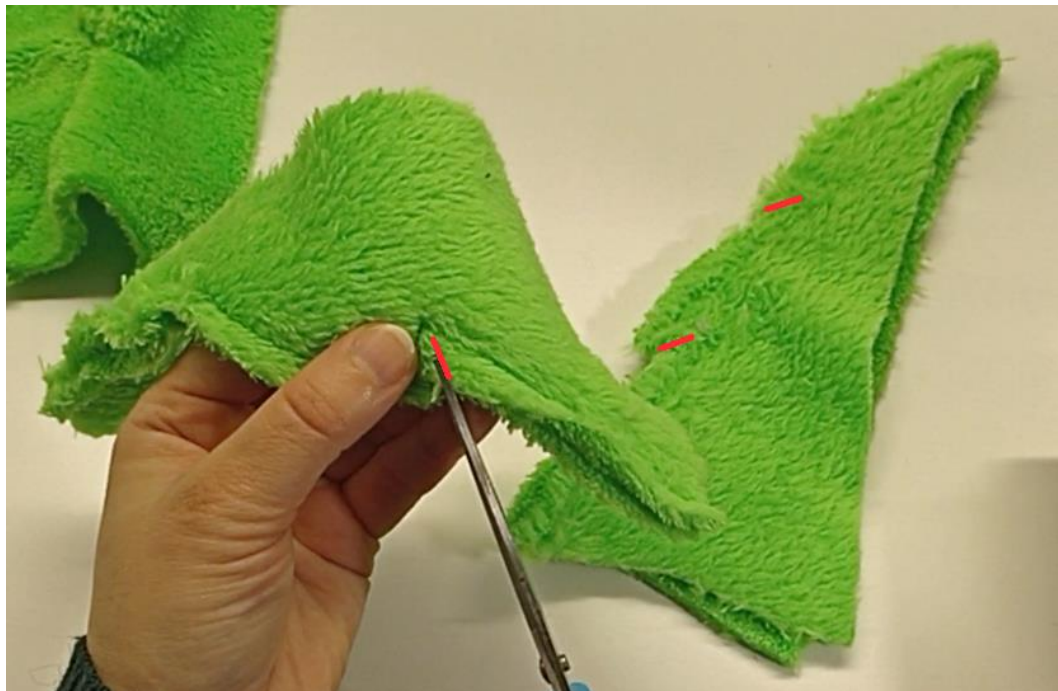
Деталі з твердого матеріалу (картон чи пластик):



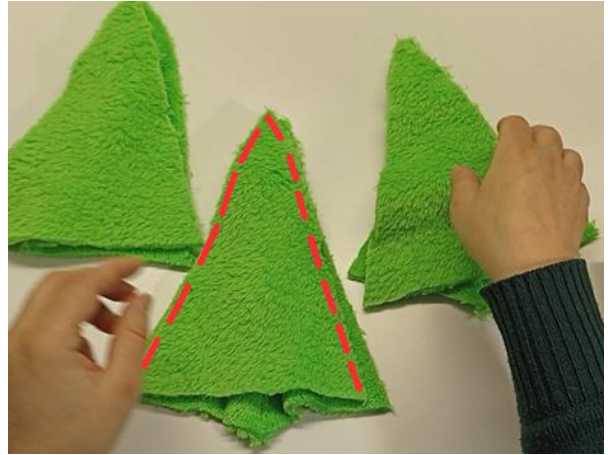
З'єднайте між собою по дві деталі «зовнішні», лицьовими сторонами всередину. Прокладіть машинну строчку по зрізам з кутами (гілочками ялинки):



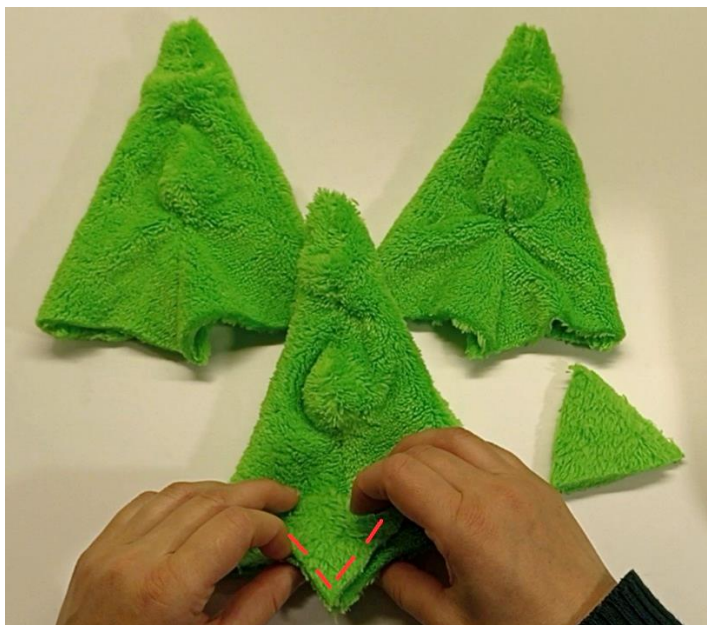
Підріжте припуски не доходячи до строчки на 2 мм., щоб кути краще вивертались:



Кожну з отриманих заготовок складіть з деталлю «внутрішня» лицьовими сторонами всередину та з'єднайте зрізи машинним швом:



На куточок між «зовнішніми» деталями кожної заготовки накладіть деталь «нижня», лицьовими сторонами всередину. З'єднайте машинним швом:



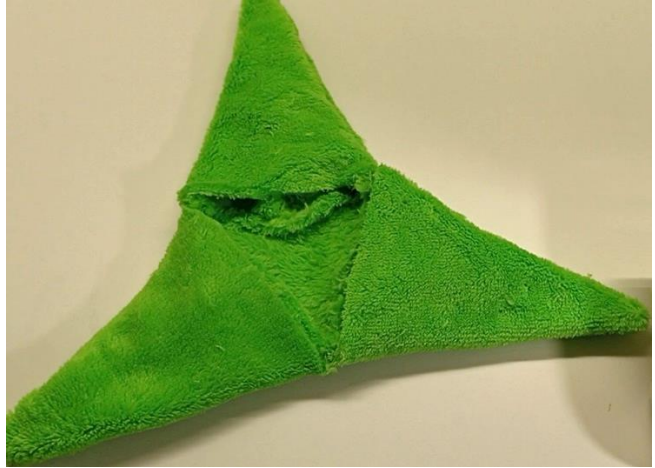
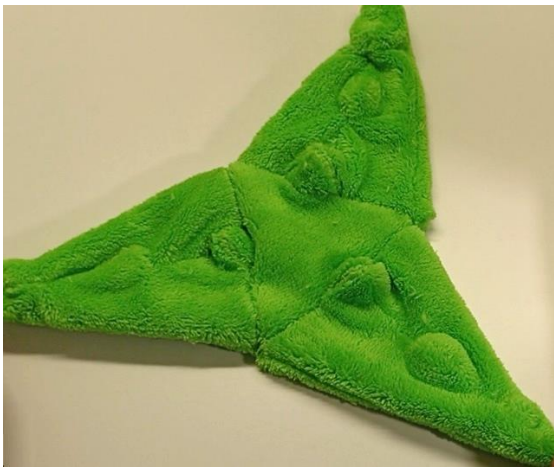
Виверніть на лицьову сторону:



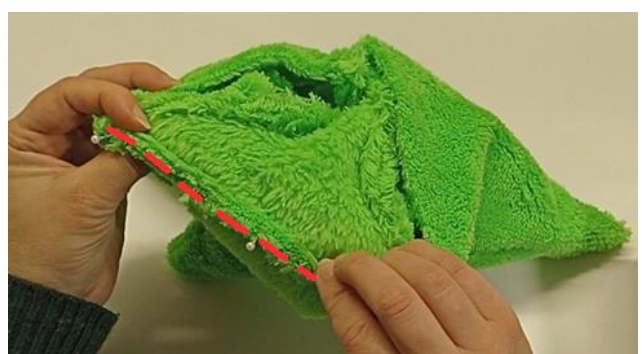
До нижнього зрізу однієї заготовки, з боку «зовнішніх» деталей, прикладіть деталь «основа»,
лицьовими сторонами всередину. З'єднайте машинним швом:



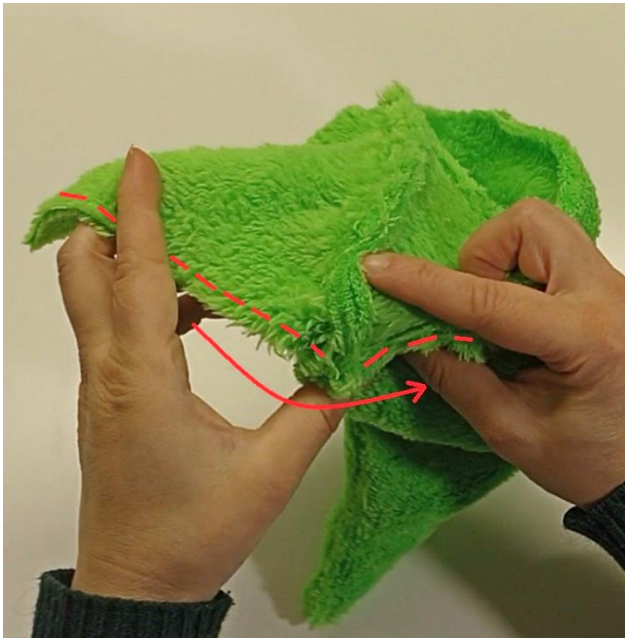
Інші дві заготовки теж з'єднайте з деталлю «основа», лицьовими сторонами всередину.



Другу деталь «основа» з'єднайте зі швом між першою деталлю «основа» та однією з деталей «зовнішня»:



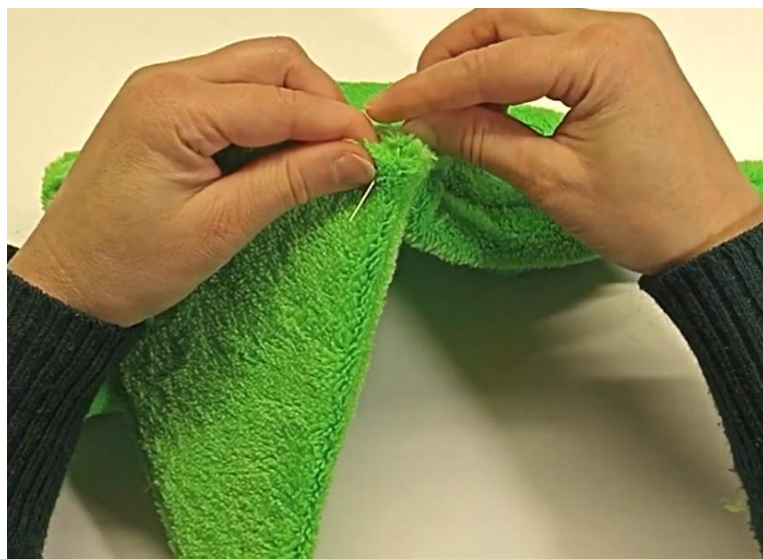
Другий зріз деталі «основа» з'єднайте з іншим швом між першою деталлю «основа» та однією з деталей «зовнішня»:



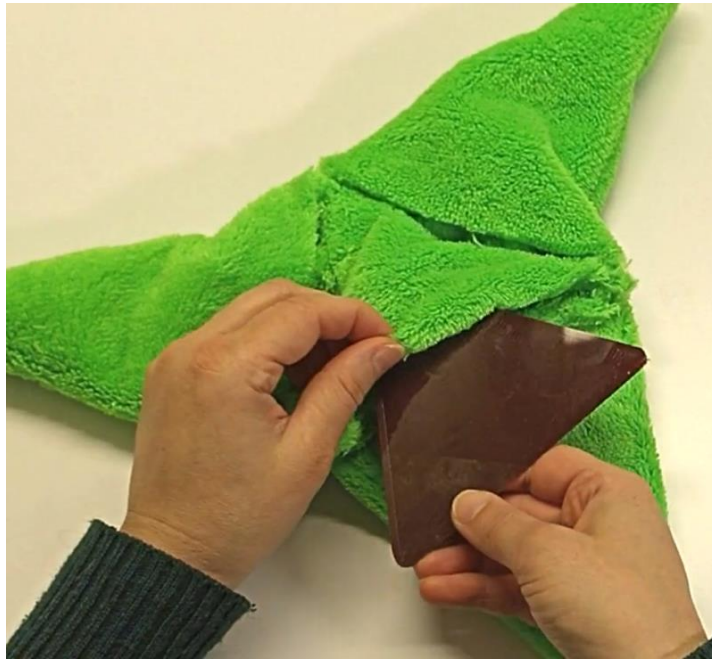
Виверніть на лицьову сторону та всуньте під зріз деталі «внутрішня», деталь з твердого матеріалу:



Зашийте отвір непомітним ручним швом:



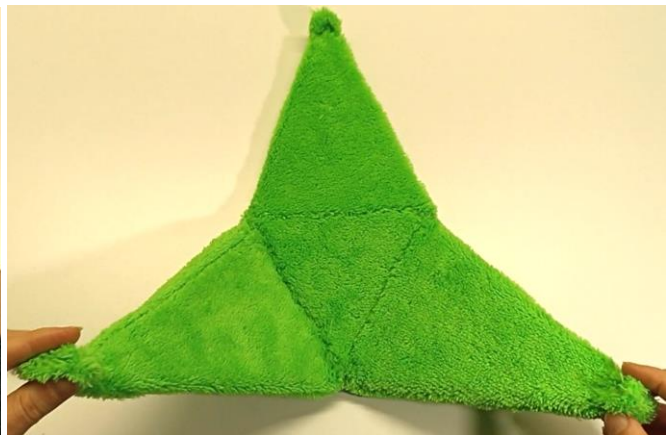
Під зріз деталі «основа», всуньте деталь з твердого матеріалу та зашійте отвір.



Під шні зрізи деталей «внутрішня», всуньте деталі з твердого матеріалу та позашивайте отвори непомітним ручним швом:



До верхівок ялинки попришивайте петельки, до однієї довшу, а до двох інших – коротші:



Тепер коробку можна фіксувати в закритому положенні, протягнувши для цього довшу петельку крізь дві коротші.