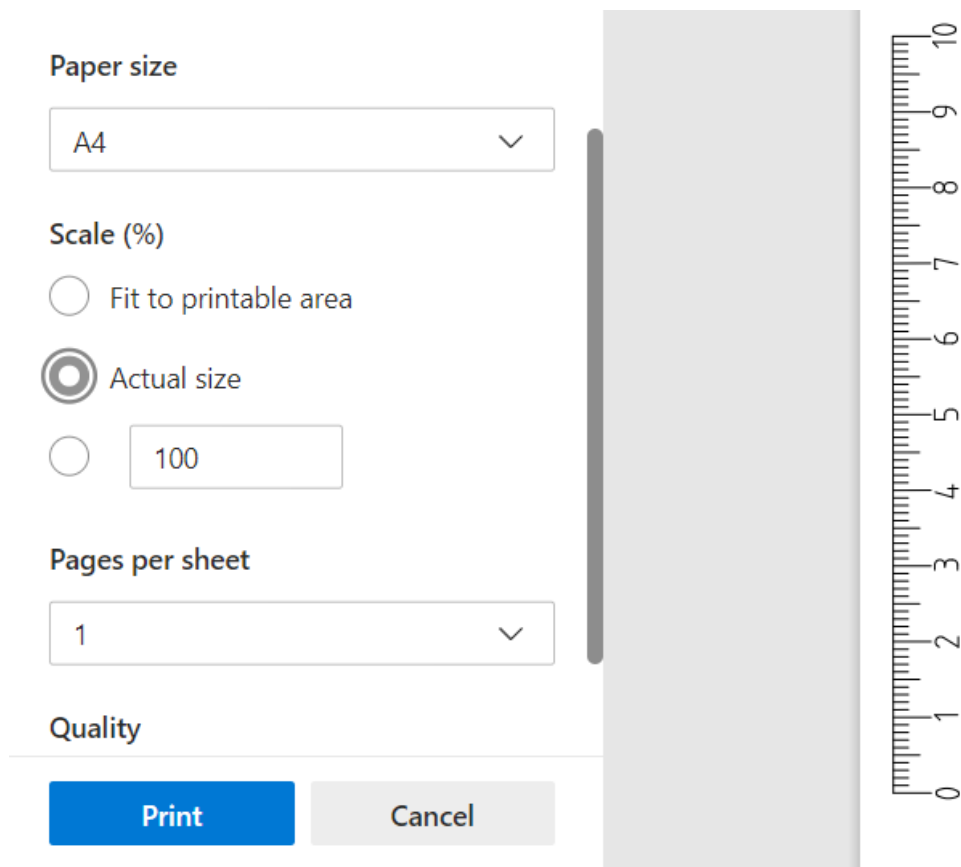


Друк викрійки

Використовуйте програму Adobe Acrobat Reader або Microsoft Edge.

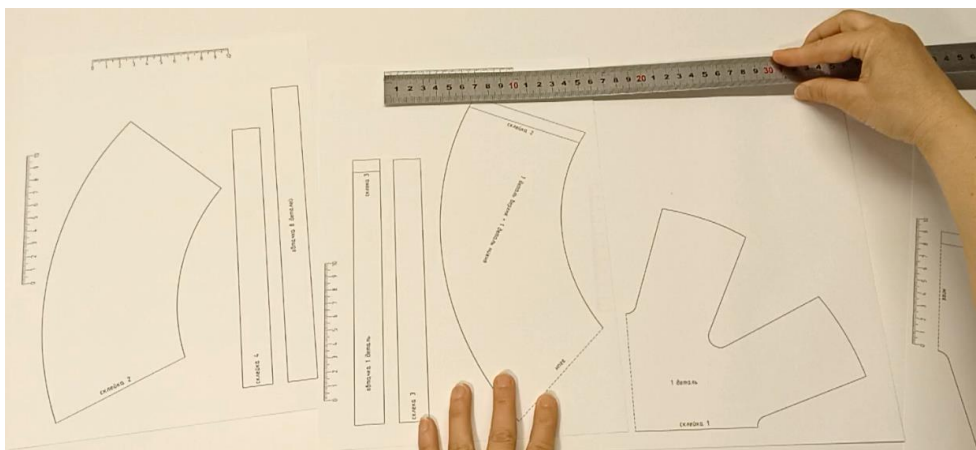
Відкрийте файл у форматі А4 у програмі.

У налаштуваннях друку поставте галочку “Реальний розмір”.



Якщо у вас Macintosh, система може повідомити про вихід фрагмента малюнка за область друку. При цьому будуть запропоновані два варіанти дії: “Зменшити” або “Обрізати”. Виберіть опцію «Обрізати», тоді масштаб залишиться 100%.

Роздрукуйте пробну сторінку, виміряйте зображення лінійки на двох сторонах сторінки. Якщо принтер налаштовано правильно, розміри реальної лінійки співпадатимуть з розмірами надрукованих лінійок.

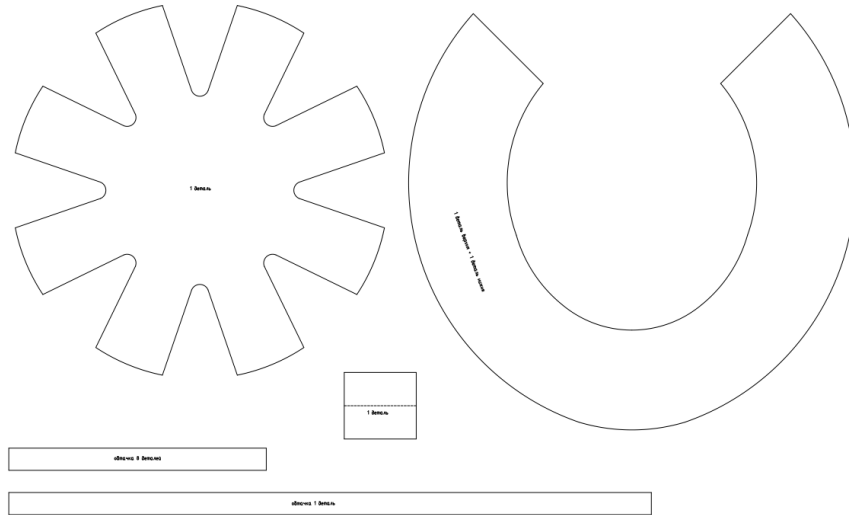


Розкрій виробу

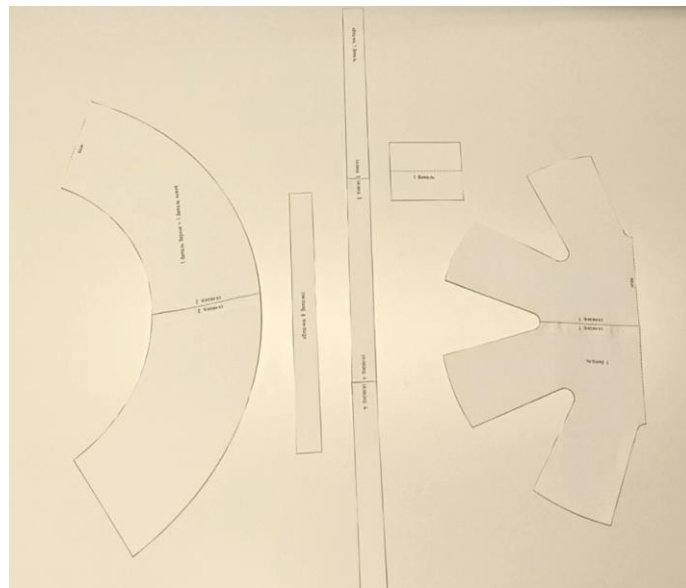
Виріжте деталі викрійки по товстим суцільним лініям. Склейте деталі на яких позначено «склейка».

Якщо ви роздрукували викрійку формату А1, то нічого склеювати не доведеться.

Готові деталі викрійки формату А1:



Для формату А4 дві основні деталі представлені у вигляді половинок, з позначенням місця згину тканини.

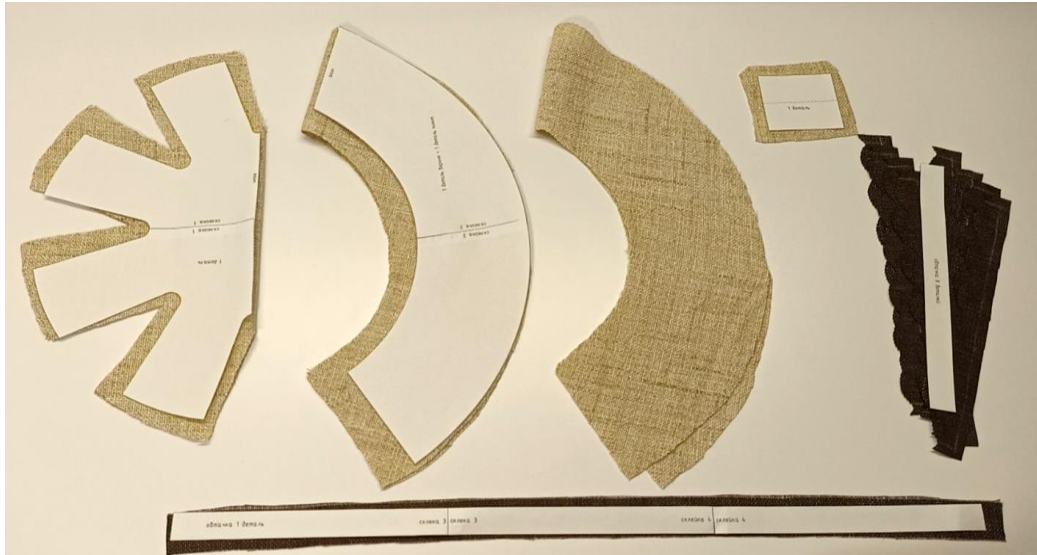


УВАГА: викрійки не містять припусків на шви. Надруковані лінії викрійки є лініями шва, і ви повинні додати припуски до кожного шва по всій його довжині при розкроюванні тканини.

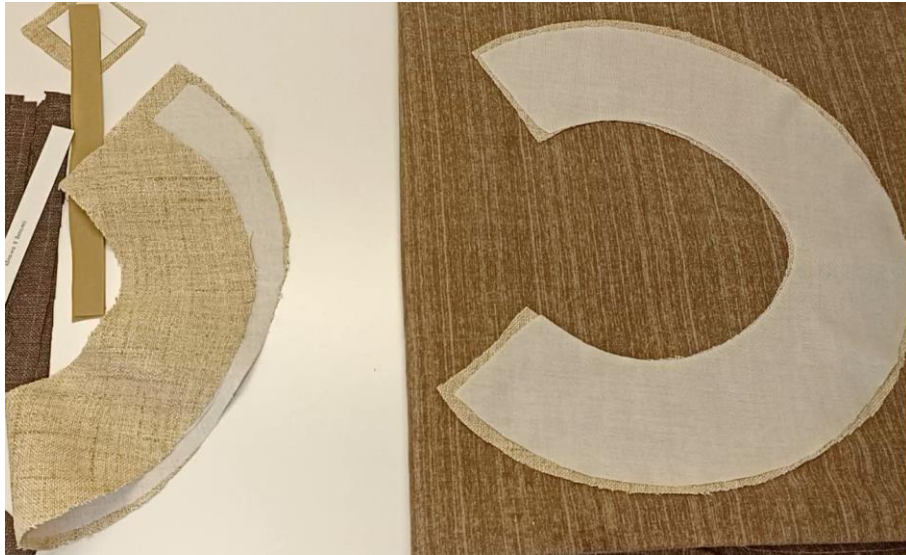
Ширина припусків від 0,5 см до 1 см, залежить від того, як тканина осипається на зрізах. Чим легше осипається, тим припуск більше.

Обтачки яких потрібно 8 деталей – це елемент оздоблення, що вирізається з мережива або тканини контрастного кольору.

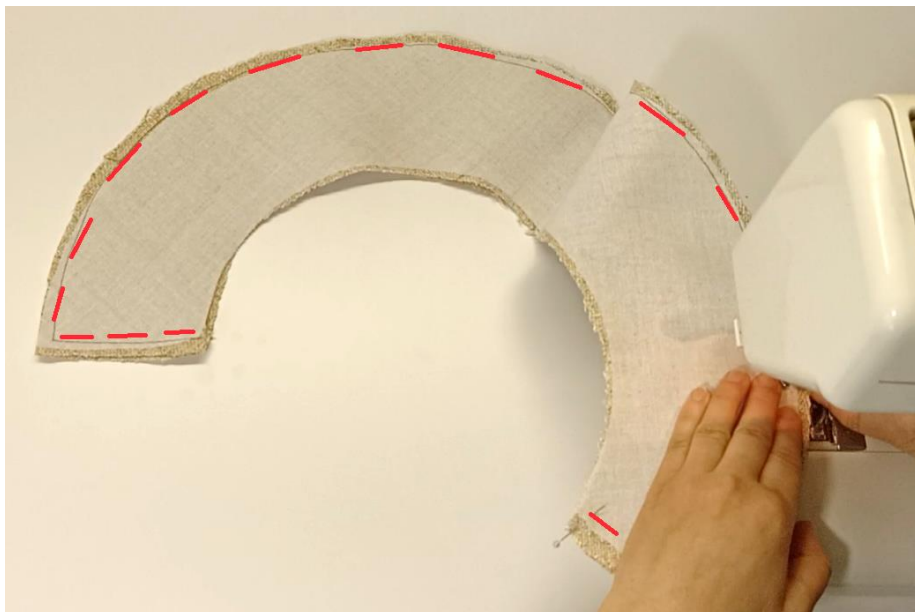
Готові деталі на тканині - поля та верх шляпи складені вдвоє вздовж ліній згину:



Поля шляпи з виворітної сторони проклейте флізеліном або дублеріном



Складіть проклеєні деталі лицьовими сторонами всередину та з'єднайте по зовнішньому краю машинною строчкою.



Виверніть на лицьову сторону та прошийте як показано на фото:



Обтачки з мережива або тканини контрастного кольору, пришиваються з виворітної сторони, а потім вивертаються на лицьову сторону і там закріплюються машинною строчкою або вручну.

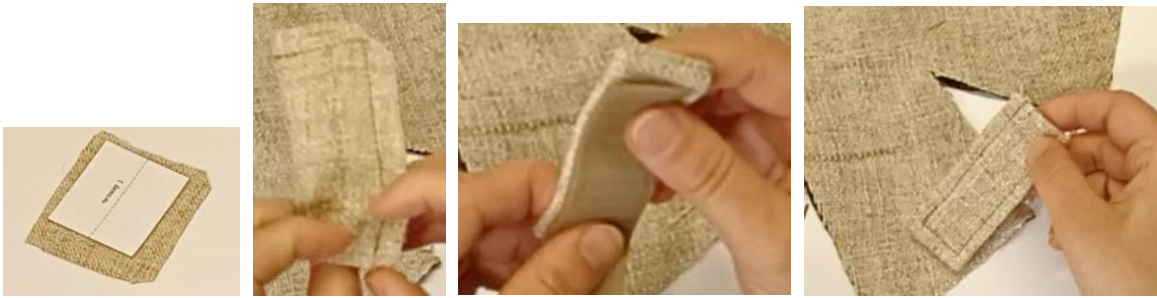
Перед пришиванням середину кожної обтачки треба зібрати складочками або прошити як показано на фото:



Відріжте куточки та розкладіть обтачки з виворітної сторони, лицьовою стороною вниз:



Під одну з обтачок (між обтачкою та основною деталлю) всуньте хлястик з липчкою.



Після пришивання та вивертання хлястик повинен бути липучкою з лицьової сторони шляпи. Тож у момент пришивання від знаходиться між обтачкою та основною деталлю, липучкою до обтачки.



Пришийте поля шляпи до верхньої деталі. Розріз на полях повинен співпадати з розрізом у якому вшита липучка.



Далі, перед пришиванням довгої обтачки, перевірте розмір шляпи. З'ясуйте чи треба призібрати шляпу вздовж обтачки. Відкорегуйте довжину обтачки. З'єднайте обтачку з шляпою, приклавши її зі сторони полей.



Пришийте другу частину липучки до обтачки.



Відверніть обтачку в сторону верхньої частини шляпи та закріпіть її в цьому положенні машинною строчкою або вручну.

